

รายงานเฝ้าระวัง ติดตามสถานการณ์ และแจ้งข้อมูลการเตือนภัย



ห้องปฏิบัติการเฝ้าระวังและเตือนภัยน้ำหลาก-ดินถล่ม (EARLY WARNING SYSTEM)
กองวิจัย พัฒนาและอุทกวิทยา กรมทรัพยากรน้ำ กระทรวงทรัพยากรธรรมชาติและสิ่งแวดล้อม

วันที่ 25 กรกฎาคม พ.ศ. 2567

1. สถานการณ์น้ำฝน และการเตือนภัยจากสถานีเตือนภัยล่วงหน้า (Early Warning)

1.1 สรุปภาพรวมสถานะของสถานีเตือนภัยแบ่งตามภาค

ปริมาณฝนสะสม 24 ชั่วโมง	จำนวน (สถานี)						
	ภาคกลาง (226 สถานี)	ภาคตะวันออก (65 สถานี)	ภาคเหนือ (899 สถานี)	ภาคตะวันออกเฉียงเหนือ (244 สถานี)	ภาคใต้ (566 สถานี)	ภาคตะวันตก (156 สถานี)	รวม (2,156 สถานี)
มากกว่า 100.0 มม.	0	0	2	0	0	3	5
50.1 - 100.0 มม.	0	0	1	0	4	12	17
น้อยกว่าหรือเท่ากับ 50.0 มม.	106	32	419	38	92	105	792
รวมสถานีที่มีฝน	106	32	422	38	96	120	814

1.2 สถานการณ์น้ำฝนจากการตรวจวัดของสถานีเตือนภัยล่วงหน้า ณ วันที่ 25 กรกฎาคม 2567 เวลา 07.00 น.

สถานีเตือนภัย	ปริมาณฝนตกสะสมสูงสุด		ระดับสถานการณ์การเตือนภัย
	เวลาสะสม (ชม.)	ปริมาณฝน (มม.)	
บ้านวังขาย ตำบลปรางค์พล อำเภอสองขลุงบุรี จังหวัดกาญจนบุรี	รอบ 12 ชม.	98.5	เตรียมพร้อม
บ้านวังขาย ตำบลปรางค์พล อำเภอสองขลุงบุรี จังหวัดกาญจนบุรี	รอบ 24 ชม.	114.5	เตรียมพร้อม

1.3 การเตือนภัยจากสถานีเตือนภัยล่วงหน้า

ลำดับสถานี	รหัสสถานี	บ้าน	ตำบล	อำเภอ	จังหวัด	ระดับการเตือนภัย	วันที่	เวลา	ปริมาณฝนย้อนหลัง 12 ชั่วโมง
1	STN1976	บ้านโคกเขื่อน*	หนองแก้ว	ประจันตคาม	ปราจีนบุรี	1.เตือนภัยสีเหลือง	24 ก.ค. 67	07.00 น.	3.60 ม. ระดับน้ำ
2	STN1014	บ้านสวนใหญ่พัฒนา	ป่าเต็ง	แก่งกระจาน	เพชรบุรี	1.เตือนภัยสีเขียว	24 ก.ค. 67	11.05 น.	5.00 ม. ระดับน้ำ
		บ้านร่วมใจพัฒนา	ป่าเต็ง	แก่งกระจาน	เพชรบุรี				
		บ้านป่าแดง	ป่าเต็ง	แก่งกระจาน	เพชรบุรี				
		บ้านเสารี่ห้า	ป่าเต็ง	แก่งกระจาน	เพชรบุรี				
		บ้านป่าเต็งใต้	ป่าเต็ง	แก่งกระจาน	เพชรบุรี				
3	STN2022	บ้านธรรมจักรพัฒนา*	ตลาดไทร	ประทาย	นครราชสีมา	1.เตือนภัยสีเขียว	24 ก.ค. 67	11.05 น.	5.04 ม. ระดับน้ำ
4	STN1828	บ้านพะละ	ชะเนงจ้อ	แม่ระมาด	ตาก	1.เตือนภัยสีเขียว	24 ก.ค. 67	14.25 น.	84.0 มม.
						2.เตือนภัยสีเหลือง	24 ก.ค. 67	15.10 น.	104.0 มม.
						3.เตือนภัยสีแดง	24 ก.ค. 67	18.44 น.	122.0 มม.
5	STN1273	บ้านห้วยบงใหม่	แม่จะเรา	แม่ระมาด	ตาก	1.เตือนภัยสีเขียว	24 ก.ค. 67	15.02 น.	83.0 มม.
		บ้านห้วยบง	แม่จะเรา	แม่ระมาด	ตาก				
		บ้านห้วยบง	แม่กาษา	แม่สอด	ตาก				
6	STN1829	บ้านห้วยนกแลเหนือ	พระธาตุ	แม่ระมาด	ตาก	1.เตือนภัยสีเขียว	24 ก.ค. 67	15.38 น.	89.5 มม.
						2.เตือนภัยสีเหลือง	24 ก.ค. 67	19.02 น.	101.0 มม.
7	STN0050	บ้านแม่ระมาดน้อย	ชะเนงจ้อ	แม่ระมาด	ตาก	1.เตือนภัยสีเขียว	24 ก.ค. 67	15.52 น.	92.5 มม.
		บ้านแพะ	ชะเนงจ้อ	แม่ระมาด	ตาก	2.เตือนภัยสีเหลือง	24 ก.ค. 67	18.36 น.	100.0 มม.
		บ้านพะละ	ชะเนงจ้อ	แม่ระมาด	ตาก				
		บ้านจกปก	ชะเนงจ้อ	แม่ระมาด	ตาก				
		บ้านหม่องวา	ชะเนงจ้อ	แม่ระมาด	ตาก				

8	STN0839	บ้านโหล่ท่า	แม่ระมาด	แม่ระมาด	ตาก	1.เดือนกัยสี่เขียว	24 ก.ค. 67	15.50 น.	2.52 ม.
		บ้านสันป่าตึง	แม่ระมาด	แม่ระมาด	ตาก	2.เดือนกัยสี่เหลือง	24 ก.ค. 67	16.41 น.	3.01 ม.
		บ้านห้วยนกแล	แม่ระมาด	แม่ระมาด	ตาก				ระดับน้ำ
		บ้านแม่ระมาด	แม่ระมาด	แม่ระมาด	ตาก				
		บ้านแม่ป๋ม	แม่ระมาด	แม่ระมาด	ตาก				
9	STN0930	บ้านป่าไร่เหนือ	พระธาตุ	แม่ระมาด	ตาก	1.เดือนกัยสี่เขียว	24 ก.ค. 67	16.00 น.	2.56 ม.
		บ้านสันป่าไร่เหนือ	พระธาตุ	แม่ระมาด	ตาก				ระดับน้ำ
		บ้านแม่จะเราสองแคว	แม่จะเรา	แม่ระมาด	ตาก				
		บ้านทุ่งหลวง	แม่จะเรา	แม่ระมาด	ตาก				
		บ้านแม่จะเราบ้านทุ่ง	แม่จะเรา	แม่ระมาด	ตาก				
		บ้านต้นผึ้ง	แม่ระมาด	แม่ระมาด	ตาก				
		บ้านใหม่	แม่จะเรา	แม่ระมาด	ตาก				
		บ้านทุ่งมะขามป้อม	พระธาตุ	แม่ระมาด	ตาก				
		บ้านห้วยสลุง	พระธาตุ	แม่ระมาด	ตาก				
10	STN1625	บ้านวังขยาย	ปรั้งผล	สังขละบุรี	กาญจนบุรี	1.เดือนกัยสี่เขียว	24 ก.ค. 67	04.55 น.	95.5 มม.
		บ้านท่าดินแดง	ปรั้งผล	สังขละบุรี	กาญจนบุรี	2.เดือนกัยสี่เหลือง	24 ก.ค. 67	06.01 น.	98.0 มม.

2. สถานการณ์น้ำฝนจากกรมอุตุนิยมวิทยา

หน่วยงาน	ข้อมูลที่รายงาน
กรมอุตุนิยมวิทยา	<p>ปริมาณฝนของกรมอุตุนิยมวิทยา พบว่ามีฝนตกสะสม 24 ชั่วโมง สูงสุด 117.5 มม. ที่สถานีตรวจอากาศทองผาภูมิ จังหวัดกาญจนบุรี</p> <p>ส่วนการพยากรณ์อากาศของกรมอุตุนิยมวิทยา เมื่อเวลา 06.00 น. วันนี้ พยากรณ์อากาศ 24 ชั่วโมงข้างหน้า มรสุมตะวันตกเฉียงใต้กำลังปานกลางพัดปกคลุมทะเลอันดามัน ประเทศไทย และอ่าวไทย ประกอบกับมีหย่อมความกดอากาศต่ำบริเวณประเทศเวียดนามตอนบนและอ่าวตังเกี๋ย ลักษณะเช่นนี้ทำให้ภาคเหนือ ภาคตะวันออกเฉียงเหนือ ภาคกลาง และภาคใต้ มีฝนตกหนักบางแห่ง โดยมีฝนตกหนักมากบางพื้นที่ในภาคตะวันออกเฉียงเหนือ ขอให้ประชาชนในบริเวณดังกล่าวระวังอันตรายจากฝนตกหนักถึงหนักมากและฝนที่ตกสะสม ซึ่งอาจทำให้เกิดน้ำท่วมฉับพลันและน้ำป่าไหลหลาก โดยเฉพาะพื้นที่ลาดเชิงเขาใกล้ทางน้ำไหลผ่านและพื้นที่ลุ่ม</p>



สรุปรายงานการแจ้งข้อมูลการเตือนภัย น้ำหลาก-ดินถล่มในพื้นที่ลาดชัน และที่ราบเชิงเขา



ห้องปฏิบัติการเฝ้าระวังและเตือนภัยน้ำหลาก-ดินถล่ม
กองวิจัย พัฒนาและอุทกวิทยา กรมทรัพยากรน้ำ กระทรวงทรัพยากรธรรมชาติและสิ่งแวดล้อม

วันพฤหัสบดี ที่ 25 กรกฎาคม 2567

สถานีเตือนภัยด้วยปริมาณน้ำฝน



สถานีเตือนภัยด้วย
ปริมาณน้ำฝนและระดับน้ำ



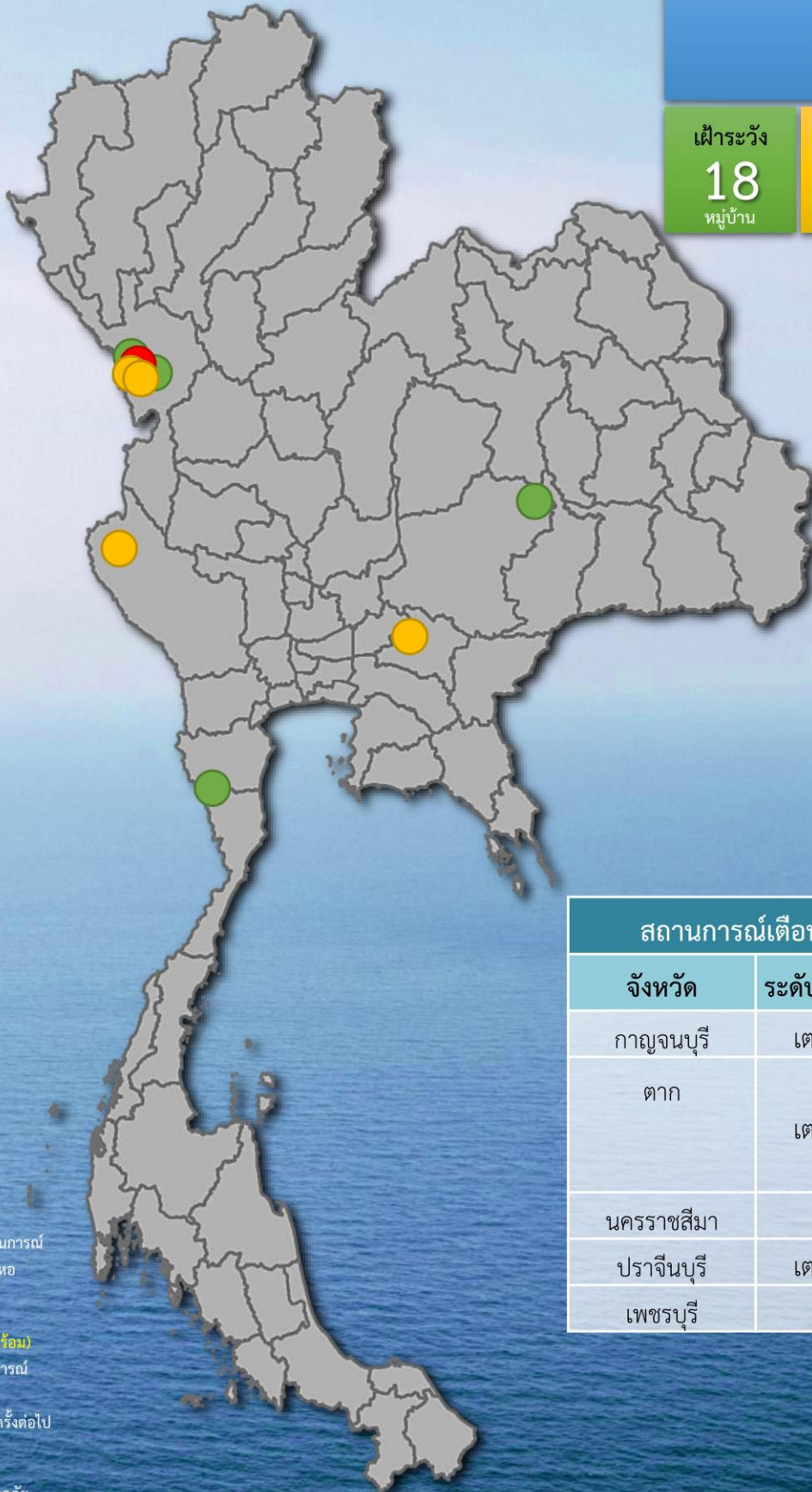
สถานการณ์เตือนภัยทั้งหมด

33
หมู่บ้าน

เฝ้าระวัง
18
หมู่บ้าน

เตรียมพร้อม
14
หมู่บ้าน

วิกฤติ
1
หมู่บ้าน



สถานการณ์เตือนภัยรายจังหวัด		
จังหวัด	ระดับการเตือนภัย	หมู่บ้าน
กาญจนบุรี	เตรียมพร้อม	2
ตาก	เฝ้าระวัง	12
	เตรียมพร้อม	11
	วิกฤติ	1
นครราชสีมา	เฝ้าระวัง	1
ปราจีนบุรี	เตรียมพร้อม	1
เพชรบุรี	เฝ้าระวัง	5



สัญญาณไฟสีเขียว (เฝ้าระวัง)

- ให้เฝ้าระวัง และติดตามสถานการณ์
- คอยฟังประกาศจากผู้รู้ หรือหอกระจายข่าว



สัญญาณไฟสีเหลือง (เตรียมพร้อม)

- ให้เตรียมตัวพร้อมรับสถานการณ์
- เก็บรวบรวมสิ่งของที่จำเป็น
- รอฟังประกาศและสัญญาณครั้งต่อไป



สัญญาณไฟสีแดง (วิกฤติ)

- ให้เคลื่อนย้ายไปยังพื้นที่ปลอดภัย
- ที่มีการได้แจ้งให้ทราบ

